

О БЕЗОПАСНОМ ПРЕБЫВАНИИ В УЧИЛИЩЕ (ОБЩЕЖИТИИ)

СИГНАЛЫ ОПОВЕЩЕНИЯ ОБ ОПАСНОСТИ

- ✗ В Российской Федерации, для оповещения граждан об угрозе какой-либо опасности установлен один сигнал оповещения: «Внимание всем!». Он подаётся путём включения сирен в населённых пунктах.

Основным способом оповещения населения об угрозе радиоактивного, химического, бактериологического загрязнения, угрозе и возникновении стихийных бедствий, крупных аварий или катастроф на объектах экономики и на транспорте является **передача речевой информации по местным линиям радио, телевидения**



Для привлечения внимания населения включаются сирены, производственные гудки и другие сигнальные средства, что означает передачу предупредительного сигнала **“ВНИМАНИЕ ВСЕМ!”**



Услышав вой сирены, производственные гудки и другие сигнальные средства, необходимо немедленно включить телевизор, радиоприёмник, репродуктор радиотрансляционной сети, громкоговорители и прослушать речевое сообщение органов управления ГОЧС. В дальнейшем действовать по их указанию.

На случай чрезвычайных ситуаций органами управления ГОЧС разработаны варианты экстренных сообщений (информации)



СИГНАЛЫ ОПОВЕЩЕНИЯ ОБ ОПАСНОСТИ

- ✘ В музыкальном училище установлен один сигнал оповещения: «Внимание, эвакуация!».
- ✘ Сигнал об эвакуации подаётся включением системы речевого оповещения о пожаре



СИГНАЛЫ ОПОВЕЩЕНИЯ ОБ ОПАСНОСТИ

- ✘ Сигнал оповещения «Внимание, эвакуация!» дублируется серией коротких звонков в течение минуты



СИГНАЛЫ ОПОВЕЩЕНИЯ ОБ ОПАСНОСТИ

- ✘ Сигнал оповещения «Внимание, эвакуация!» дублируется посыльными по этажам



ПРИ ПОЛУЧЕНИИ СИГНАЛА ОБ ЭВАКУАЦИИ С ОБЪЕКТА РАБОТНИКИ И СТУДЕНТЫ ДОЛЖНЫ:

- ✘ – убрать служебные документы в сейф или в закрывающиеся на ключ ящики стола;
- ✘ – взять с собой личные вещи, документы, деньги, ценности;
- ✘ – закрыть окна, выключить оргтехнику, электроприборы, освещение;
- ✘ – выйдя из помещения закрыть дверь на ключ, ключ оставить в замке;
- ✘ – покинуть здание, двигаясь маршрутами, обозначенными в схемах эвакуации;
- ✘ – передвигаясь по задымлённым помещениям дышать через влажную ткань, нагнувшись ближе к полу, держаться у стен;
- ✘ – если Вы услышали выстрелы, не входить в помещение, со стороны которого слышатся выстрелы;
- ✘ – если рядом прогремел взрыв, упасть на пол, закрыть голову руками;
- ✘ – выйдя из здания выполнять распоряжения администрации.



ПОЖАРНАЯ БЕЗОПАСНОСТЬ

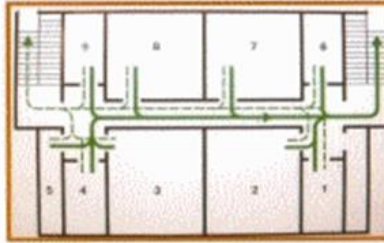


112

ДЕЙСТВИЯ НАСЕЛЕНИЯ ПРИ ПОЖАРЕ В ДЕТСКИХ ДОШКОЛЬНЫХ И ОБЩЕОБРАЗОВАТЕЛЬНЫХ УЧРЕЖДЕНИЯХ



Сообщить о пожаре по телефону 01, назвать свою фамилию, имя, отчество, точный адрес пожара, есть ли угроза людям



Вывести людей в безопасное место в соответствии с планом эвакуации, учителям (воспитателям) по выходу из опасной зоны проверить детей по списку



Во время пожара необходимо воздержаться от открытия окон и дверей для уменьшения притока воздуха. Если ликвидировать очаг горения своими силами не представляется возможным, немедленно покиньте помещение, прикрыв за собой дверь



Приступить к тушению пожара первичными средствами пожаротушения, находясь вне зоны задымления



Встретить прибывающие пожарные подразделения, сообщить о наличии людей в здании, что и где горит, указать кратчайший путь к ближайшим пожарным гидрантам



При отсутствии угрозы для жизни, принять меры к эвакуации имущества



При пожаре и чрезвычайной ситуации звонить **01**

ПОЖАРНАЯ БЕЗОПАСНОСТЬ СТАНДАРТНЫЕ СПОСОБЫ ТУШЕНИЯ ОЧАГА ВОЗГОРАНИЯ:



ПОЖАРНАЯ БЕЗОПАСНОСТЬ ПОРОШКОВЫЕ ОГНЕТУШИТЕЛИ



ПРИНЦИП ДЕЙСТВИЯ. Рабочий газ закачан непосредственно в корпус огнетушителя. При срабатывании запорно-пускового устройства порошок вытесняется газом по сифонной трубке в шланг и к стволу-насадке или в сопло. Порошок можно подавать порциями. Он попадает на горящее вещество и изолирует его от кислорода



ПРИВЕДЕНИЕ В ДЕЙСТВИЕ ЗАКАЧНОГО ОГНЕТУШИТЕЛЯ

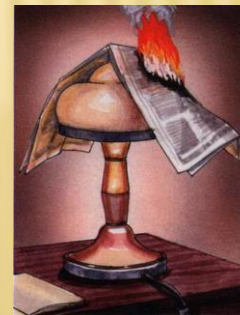
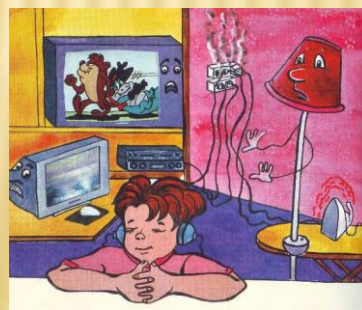




ЭЛЕКТРОБЕЗОПАСНОСТЬ ПРАВИЛА ПОЛЬЗОВАНИЯ ЭЛЕКТРОПРИБОРАМИ



- ✗ Не включайте неисправные электроприборы;
- ✗ Не трогайте провода и электроприборы мокрыми руками;
- ✗ Не пользуйтесь электроприборами в ванной;
- ✗ Не располагайте рядом с электроприборами ёмкости с жидкостями;
- ✗ Не накрывайте лампу или светильник бумагой или тканью;
- ✗ Не включайте в одну розетку несколько мощных приборов;
- ✗ Не допускайте натяжения или перекручивания электрошнура;
- ✗ Уходя из помещения на несколько часов – отключите все электроприборы;
- ✗ **Немедленно отключить электроприбор :**
- ✗ При обнаружении нарушения целостности изоляции электрошнура, вилки, розетки;
- ✗ При появлении запаха горелой изоляции;
- ✗ При пощипывании пальцев рук при касании к электроприбору;
- ✗ При появлении сильной вибрации;
- ✗ При изменении звука работы прибора;
- ✗ При искрении или возгорании прибора.



ЭЛЕКТРОБЕЗОПАСНОСТЬ



4.1. ПРАВИЛА ОСВОБОЖДЕНИЯ ОТ ДЕЙСТВИЯ ЭЛЕКТРИЧЕСКОГО ТОКА ПРИ НАПРЯЖЕНИИ ДО 1000 В.

1. Отключить источник питания, если рубильник, выключатель или розетка находятся в пределах вытянутой руки.



2. Скинуть провода с пострадавшего любым токонепроводящим предметом.



3. Перерезать или перерубить провода на разных уровнях.



4. Оттащить пострадавшего за одежду (если она сухая и отстает от тела), предварительно изолировав свою руку (обмотать руку шарфом, надеть на нее суконную фуражку, натянуть на руку рукав пиджака). Действовать рекомендуется одной рукой, другая должна находиться в кармане или за спиной.

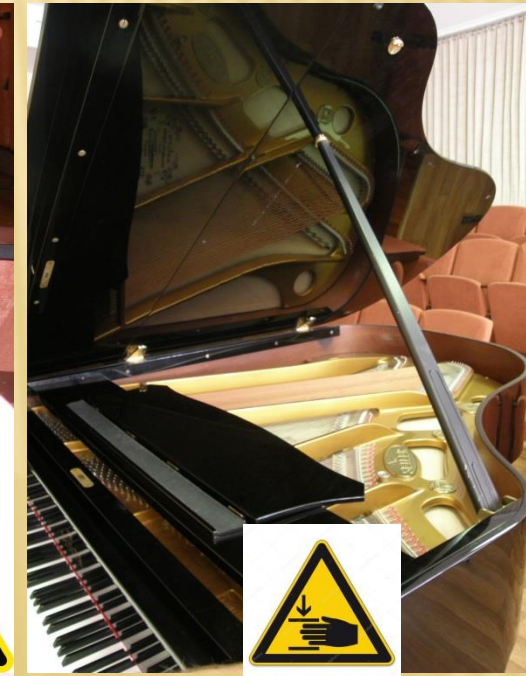


ФЕДЕРАЛЬНЫЙ ЗАКОН ОТ 13.12.1996 ГОДА № 150 «ОБ ОРУЖИИ»



- ✘ Статья 6. Ограничения, устанавливаемые на оборот гражданского и служебного оружия
- ✘ На территории Российской Федерации запрещается ношение гражданами огнестрельного оружия ограниченного поражения на территориях образовательных организаций
- ✘ Справка: **Огнестрельное оружие ограниченного поражения** - это короткоствольное **оружие** и бесствольное **оружие**, предназначенные для механического **поражения** живой цели на расстоянии метаемым снаряжением патрона травматического действия, получающим направленное движение за счет энергии порохового или иного заряда, и не предназначенные для причинения смерти.
- ✘ За несоблюдения данного ограничения Кодексом об административных правонарушениях Российской Федерации предусмотрена административная ответственность по ст. 20.8. п.6.: Незаконные приобретение, продажа, передача, хранение, перевозка или ношение гражданского огнестрельного гладкоствольного оружия и огнестрельного оружия ограниченного поражения - влечет наложение административного штрафа на граждан в размере от трех тысяч до пяти тысяч рублей с конфискацией оружия и патронов к нему либо административный арест на срок от пяти до пятнадцати суток с конфискацией оружия и патронов к нему.

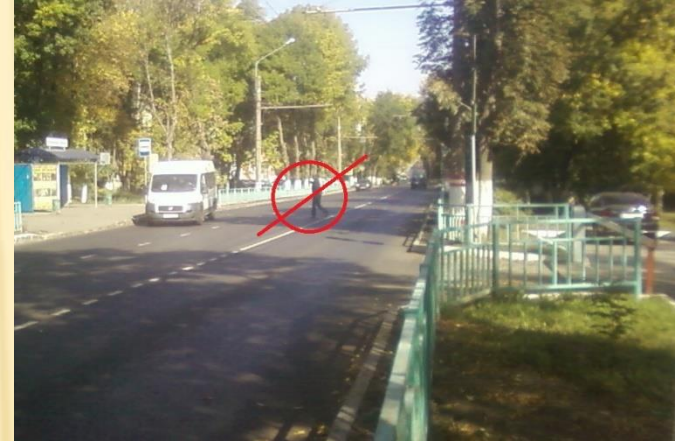
ОПАСНЫЕ ФАКТОРЫ В ИНТЕРЬЕРЕ ЗДАНИЯ УЧИЛИЩА



ОПАСНЫЕ ФАКТОРЫ В ИНТЕРЬЕРЕ ЗДАНИЯ УЧИЛИЩА



ПЕРЕХОД ДОРОГИ НА ПУТИ СЛЕДОВАНИЯ К (ОТ) УЧИЛИЩА



- ✘ Дорогу следует пересекать только на пешеходном переходе.
- ✘ Начинать переход дороги можно после того, как убедитесь, что водитель приближающегося транспортного средства готов уступить Вам дорогу.

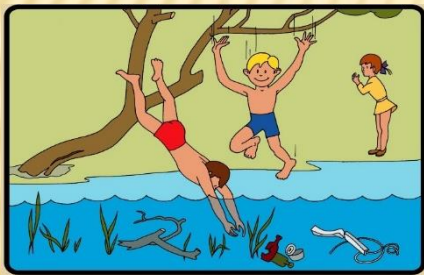
БЕЗОПАСНОСТЬ В ХОДЕ ЭКСКУРСИЙ



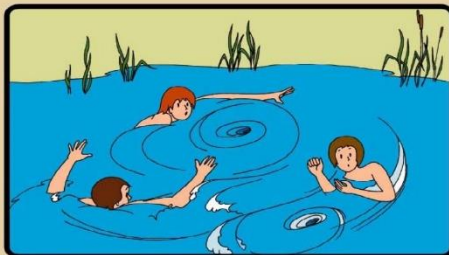
- ✗ При проведении экскурсий группу обучающихся должны сопровождать двое взрослых;
- ✗ Для оказания первой медицинской помощи при травмах обязательно иметь медицинскую аптечку с набором необходимых медикаментов и перевязочных средств;
- ✗ Надеть одежду и обувь, соответствующую сезону и погоде;
- ✗ Передвижение осуществлять организованной группой, ведущий и замыкающий – преподаватели;
- ✗ Передвигаться по тротуару, или левой обочине дороги не более чем в два ряда;
- ✗ Дорогу следует пересекать только на пешеходном переходе. В случае его отсутствия – на участке дороги с хорошей видимостью в обе стороны;
- ✗ Если по пути следования группы необходимо преодолеть препятствие – преподаватель должен находиться возле препятствия, страхуя учащихся;
- ✗ При необходимости куда-нибудь отлучиться – спросить на это разрешение старшего группы;
- ✗ Соблюдать правила личной гигиены, немедленно информировать руководителя экскурсии об ухудшении состояния здоровья, травмах или появлении чувства усталости;
- ✗ Посадка (высадка) учащихся в автобус производится только с разрешения старшего со стороны тротуара или обочины дороги;
- ✗ Запрещается выходить на проезжую часть и перебегать дорогу;
- ✗ Во время движения запрещается стоять и ходить по салону автобуса, высовываться из окна и выставлять в окно руки;
- ✗ Во избежание травм при резком торможении автобуса необходимо упираться ногами в пол кузова автобуса и руками держаться за поручень впереди расположенного сидения;
- ✗ По окончании экскурсии проверить по списку студентов.

БЕЗОПАСНОСТЬ НА ВОДЕ

- ✗ Опасно прыгать в воду в незнакомом месте – можно удариться головой о грунт;
- ✗ Попав в быстрое течение, не следует бороться против него, необходимо плыть по течению к берегу;
- ✗ Нельзя близко подплывать к идущим судам – может затянуть под винт;
- ✗ Используемые надувные плавательные средства должны иметь не менее двух надувных секций, чтобы при повреждении сохранилась плавучесть;
- ✗ Если плавсредство перевернулось, надо держаться за него и толкать к берегу.



**НЕ НЫРЯЙТЕ В НЕЗНАКОМЫХ МЕСТАХ !
НЕ ИЗВЕСТНО, ЧТО ТАМ МОЖЕТ ОКАЗАТЬСЯ
НА ДНЕ !**



**НЕ БОРИТЕСЬ С СИЛЬНЫМ ТЕЧЕНИЕМ !
ПЛЫВИТЕ ПО ТЕЧЕНИЮ ПОСТЕПЕННО ПРИБЛИЖАЯСЬ
К БЕРЕГУ !**



**НЕ ПОДПЛАЫВАЙТЕ К ПРОХОДЯЩИМ СУДАМ.
НЕ ВЗБИРАЙТЕСЬ НА ТЕХНИЧЕСКИЕ
ПРЕДУПРЕДИТЕЛЬНЫЕ ЗНАКИ !**



**НЕ ОТПЛЫВАЙТЕ ОТ ПЕРЕВЕРНУВШЕЙСЯ ЛОДКИ
ДО ПРИБЫТИЯ ПОМОЩИ !**



**Не катайтесь на лодках, катерах и гидроциклах в
местах массового купания населения!**

БЕЗОПАСНОСТЬ НА КУХНЕ ОБЩЕЖИТИЯ



- ✗ Плита, рабочие столы, пол на кухне должны быть чистыми и сухими;
- ✗ Не готовьте в одежде с широкими и длинными рукавами;
- ✗ Длинные волосы тоже лучше убрать;
- ✗ Не используйте посуду с прогнувшимся дном и сломанными ручками;
- ✗ Посуду с длинной ручкой ставить так, чтобы не зацепиться за неё и не уронить;
- ✗ При работе с горячими сковородами и кастрюлями пользоваться только сухими прихватками;
- ✗ Ножи носить остриём вниз; класть в ящик плоско, а не лезвием вверх; передавать колющие и режущие инструменты и приборы ручкой вперёд;
- ✗ Наполняя кастрюлю жидкостью, не доливайте её до края на 4 - 5 см; когда жидкость закипит – уменьшите нагрев;
- ✗ Снимая крышку с горячей посуды, приподнимайте её от себя;
- ✗ Закладывайте продукты в кипящую жидкость или на сковороду с горячим жиром аккуратно, от себя;
- ✗ Если загорелось масло (в кастрюле или на сковороде), то отключите плиту. Накройте сковороду или кастрюлю крышкой, мокрой тряпкой, чтобы затушить пламя. И пусть они так стоят до охлаждения масла – иначе огонь вспыхнет вновь;
- ✗ При попадании горячего масла, жира на пол или стены используйте для тушения любой стиральный порошок (как порошковый огнетушитель), засыпая им огонь.

**НИКОГДА НЕ ЗАЛИВАЙТЕ ГОРЯЩЕЕ НА
СКОВОРОДЕ МАСЛО ВОДОЙ!**



КАК ТУШИТЬ ГОРЯЩЕЕ МАСЛО НА СКОВОРОДЕ

